



# SIYASİ PARTİLERE NEDEN ÜYE OL(M)UYORUZ?

Politikada İyilik Hali Pratik Bilgiler Notu



# İçindekiler

---

- 1 **A. Giriş**
- 3 **B. Sol Partilerde Radikal Sağ Siyaset**
- 4 **C. Bakım-Temelli Siyasi Partiler**
- 12 **D. Sonuç Yerine**
- 15 **Kaynakça**

# A Giriş

Siyasi partiler, dünyada 1800'lerde Osmanlı'da ise 1900'lerden itibaren kurulmaya başlıyor. Osmanlı'da, 1876 yılında ilan edilen Kanun-i Esasi'nin 120. Maddesinin 1909 yılında değiştirilmesine kadar cemiyet kurma hürriyeti bulunmadığından, bu tarihe kadar kurulmuş olan cemiyetlerin faaliyetlerini gizli olarak yürütmek durumunda kaldı. Bugünkü anlamda ilk siyasi partileşme süreci ise 16 Ağustos 1909 tarihli Cemiyetler Kanunu ile başladı. Bugün siyasi partilerin örgütsel yapısının kartel partilere, seçim odaklı profesyonel partilere, şirket partilere ve hücre partilerine doğru bir eğilim içinde olduğunu söylemek mümkün. Her koşulda, 200 yıldır varlığını sürdüren ve temel yapısını koruyan bir aktör olarak siyasi partiler, hem Türkiye'de hem dünyada siyasi muhalefete egemen olan aktör olarak öne çıkıyor.

Siyasi partiler ilk kez Duverger tarafından 1951 yılında kadro-kitle partileri ayrımı ile sınıflandırıldı. Buna göre kadro partileri gevşek yapılandırılmış, elit, örgütsel yapının minimal düzeyde olduğu merkezi yapılar, kitle partileri ise güçlü teşkilatlardan oluşan, seçmenlerin parti üyeleri olarak konumlandırıldığı yapılar. Bugün Kircheimer'in 1966'da kavramsallaştırdığı hepsini yakala partileri hala en azından strateji olarak belirleyici görünmekle birlikte (1), parti yapılarının çeşitlendiğini, hatta örgütsüz lider-partilerin ortaya çıkmaya başladığını görüyoruz. Bu konuda ilginç bir tartışma, Dag Anckar ve Carsten Anckar'ın öncülüğünü yaptığı, siyasi partilerin olmadığı bir demokrasinin mümkün olup olmadığı sorusu etrafında dönüyor. Siyasi partilerin olmadığı altı Pasifik ülkesini inceleyen yazarlar Freedom House verilerine göre bu ülkelerin demokrasi açısından yüksek puanlara sahip olduğunun altını çizerek "partisiz demokrasi" koşullarını değerlendiriyor. Yazarlara göre bu ülkelerde partisiz siyasete yönelimin üç muhtemel sebebi var: Görece düşük nüfus popülasyonu, takımada olmaları ve kültürel dirençleri. Her ne kadar, gerek Dag ve Ankar, gerek-

---

1) Otto Kircheimer (1966). The Transformation of Western European Party Systems. Joseph LaPalombara ve Myron Weiner (eds), Political Parties and Political Development (içinde), NJ:Princeton University Press, ss. 177-200.

se Dahl ve Tufte nüfus büyüklüğü ve demokrasi arasında her koşulda doğrudan bir bağlantıdan söz edilemeyeceğini örneklerle ortaya koymuşsa da, belli bir büyüklüğün altında (100.000'in altında) nüfusu olan yerleşimlerde homojenliğin siyasi kurumların niteliği üzerinde önemli etkileri olduğunu da tespit ediyor. Buralarda siyasetin kişiselleşmiş olduğu, toplumsal uyumsuzlukların kurumsal mekanizmalarla çözülme eğiliminin daha zayıf olduğu anlaşılıyor.(2)

Ancak siyasi partilere yönelik tartışmaların genişliği ve eksenini ne düzeyde olursa olsun, siyasi partilerin gözden düşeceğine dair değerlendirmeler boşa çıkmış görünüyor. Partilerin aktüel siyaset içindeki belirleyici pozisyonu partileri siyasal çekim alanı haline getirmeye devam ediyor. (3)

Belki burada esas mesele, partilerin örgütsel yapı anlamında sağa doğru çekildikçe aralarındaki farkların silinmesi ve bu durumun da doğal olarak partilere güç kaybettirmesi olarak düşünülebilir. Sol partiler de, kamusal siyasette karşı durdukları sağ ideolojinin kimi örgütsel esas ve işleyişini benimseyerek, kamusal siyasetinde sol, örgütsel siyasetinde sağ bir ideolojik tutumun yarattığı çelişkilerden zarar görüyor.

---

**2)** Dag Anckar ve Carsten Anckar C (2000). Democracies Without Parties, Comparative Political Studies, 33(2), ss. 225–247; Robert A. Dahl ve Edvard R. Tufte (1973). Size and Democracy. Stanford, CA: Stanford University Press

**3)** John Kenneth White (2006). What Is A Political Party?. Richard S. Katz & William Crotty (ed), Handbook of Party Politics (içinde), Sage Publications, ss. 10-12., Soren Holmberg (2003). Are Political Parties Necessary?. Electoral Studies, 22, ss. 287–299.

# B Sol Partilerde Radikal Sağ Siyaset

Özellikle popülist radikal sağın (PRS) yükselişiyle birlikte sağ popülizmin, bir yöntem olarak siyaset üretiminde ve örgütsel siyasette ağırlık kazandığını söylemek mümkün. Bu noktada, Chantal Mouffe'un politikayı politikasızlaştıran bu yaklaşıma yönelik eleştirilerini hatırlamak önemli. Mouffe'a göre demokratik siyasetin amacını uzlaşma olarak tahayyül etmek, siyasalın siyasal kategorilerle üretilmeyip ahlaki kategorilerle tüketilmesi sonucunu doğurur. Ona göre "demokratik siyaset, tutkuları demokratik tasarılar doğrultusunda harekete geçirebilmek için partizan bir karaktere sahip olmalıdır." (4) PRS'nin paradoksal sonuçlarından biri, dış zorlamanın (sol partilere yönelik ideolojik baskının) yükü yüzünden otoriter bir mercinin arzulanmasıdır. Bu anlamda, sol partilerin çoğunda da, politik saldırılardan korunmak ve hızlı karar almak amacıyla merkezileşme eğilimlerinin öne çıktığı, buna bağlı olarak kadroların politik bilgi ve tecrübeden arındırıldığı ve merkezileşmeye itiraz etmeyi zorlaştıran mediokrasinin (ortalamacılık) partileri kaplayan bir "güvenli alan" haline geldiği parti modellerinin yaygınlaştığını söyleyebiliriz. "Örgütsel partiler", örgütsüz partilere, "bedensiz kafalar"a dönüşüyor. Siyasal partiler kendi ideolojilerini özgürce savunabilmek için ihtiyaç duydukları, varlıklarını borçlu oldukları demokrasiyi kendi örgütsel yapılarında göz ardı edebiliyor.

Buna karşın, siyasal partilere yönelik değerlendirmelerin çoğunlukla kongreler, yazılı metinler gibi asıl muhatabı kamu olan parti çıktılarından hareketle ve "olağan dönemler"deki işleyişleriyle sınırlı olarak yapılması, siyasal partilerin örgütsel potansiyelinin formel siyaset üzerindeki etkisini anlamak açısından eksik bir yaklaşım ortaya koyuyor. Burada, bakım-temelli örgütlülük ekseninde düşündüğümüzde; profesyonelleşme, aday belirleme prosedürleri, finansman, seçmen davranışları, sosyal hareketlerle ilişkiler, parti kampanyaları, liderlik ve üyelik tartışmalarının ötesine geçebilen bir örgütsel siyasetten bahsettiğimiz altını çizelim.

4) Chantal Mouffe (2010). Siyasal Üzerine. birinci basım, Çev: Mehmet Ratip, İstanbul: İletişim, s.9

# C Bakım-Temelli Siyasi Partiler

Bakım-temelli yaklaşım, bakımı bir hizmet olmanın ötesinde toplumsal bir tasavvur olarak önümüze koyar. Buna göre örgütlenmeleri, toplumu ve devleti bakım temelinde ele aldığımızda, insanların haklarının gerçekleştirilmesinin ötesinde, hayallerimizi ve yeteneklerimizi açığa çıkarabilmekle, ilişkilerimizi güçlendirebilmekle mümkündür. Burada otoriter kişi ve kurumlardan bağımsızlık ne kadar temelse, toplumun üyeleri arasındaki karşılıklı bağımlılığın tanınması da bir o kadar temeldir. *Bakım Manifestosu*'nda bu yaklaşım şöyle özetlenir:

“...birbirimize bakma ve birbirimizi gözetme, doğal dünyayı yapmamak yerine yeniden canlandırıp beslenme yeteneklerimize olanak tanıyan ve onları artıran toplumsal, kurumsal ve politik araçları geliştirmek ve onlara öncelik tanımak. evrensel bakıma öncelik tanımak ve evrensel bakım duygusunu geliştirmek -ve bunu sağduyu haline getirmeye çalışmak- hem bakım odaklı bir politika hem de doyurucu hayatlar geliştirmek için zorunludur. (5)



Bizler de bu yaklaşımdan hareketle, Politikada İyilik Hali çalışmamızın takipçilerine, çeşitli iletişim kanallarından iki soru sorduk: Bir siyasi partiye üye misiniz? Üye iseniz/değilseniz, neden? Amacımız, hem sivil toplum çalışanlarının iyilik haline yönelik olarak yaptığımız araştırmada dikkatimizi çeken, hali hazırda toplumsal ve/ya politik çalışmalarda aktif olan sivil toplum çalışanlarının genel olarak siyasi partilere üye olmamak istemesinin ardındaki nedenleri ayrıntılandırmak, hem de bu konuda toplumdaki genel eğilimi bakım-temelli örgütlülüğe yönelik ihtiyaçlar çerçevesinde yeniden değerlendirmektir.

5) Bakım Kolektifi (2021). Bakım Manifestosu, Çev: Gülnur Acar Savran, Ankara: Dipnot, 34,35.

Sorumuza gelen yanıtlar, partilerin etkisiz olduğuna duyulan inanç ve siyasi baskının sol partilere üyelik konusundaki tahmin edilebilir etkisinin dışında, partilerin işleyişi ile ilgili çok önemli detaylar ortaya koydu. Buna göre, aldığımız 74 cevaptan yola çıkarak, dört engelin öne çıktığını görüyoruz:

### 1- Siyasi adanmışlık ve siyasetin kutsallaştırılması:

- İtaat, figürlerin yüceltilmesi, davanın kutsallaştırılması beni itiyor.
- Partiler medyaya sunabileceği kahramanlar arıyor, yoldaşlar değil.
- Sanki bir hayatımız yok gibi siyaset yapıyor partiler. Aklını, emeğini 24 saat ayırsan zaten siyaset üretecek kafa kalmıyor ki.
- Yaşam koşullarımdan dolayı üye değilim çünkü parti çalışması zaman ister üye olmadan serbest destek daha uygun geliyor şimdilik.
- Kafamda tasavvur ettiğim ve bana hitap eden partinin herhangi bir kişinin vesayeti altında olmaması gerektiğini düşünüyorum. Kişilerin putlaştırılmasına, kişilere taparcasına inanmaya karşıyım.

### 2- Siyasi partilerde özgür ve demokratik bir örgütsel ortamın olmaması:

- Güvenli bir ortam (dil, yaklaşım, kapsayıcılık vb.) olmadığını düşünüyorum.
- Partinin gerçeklerini tartışmak neredeyse imkansız, parti içi ilişkiler demokratik değil.
- Girdikleri topluluklara hiç emek vermiyorlar, insanlar ile ilişki kurup kendi etkinliklerine çağırıyorlar.
- Tutarsız, etik olmayan, korkak partilerdense duruşuma uyan stk'lara üyeyim, çok daha işlevli etkili.
- Yeniliğe hiç açık değiller, insan kaybetmemek için birçok şeyi örtpas ediyorlar.
- Özeleştiriyi bireyi partinin kölesi yapmak için bir silah olarak kullanıyorlar.

- Politika içine girildiğinde er ya da geç insanı kirleten bir şeyler barındırıyor diye düşündüm hep. Partilerin iktidar mücadeleleri bir süre sonra bir birini alt etmek amacıyla benzeşmeye başlıyorlar.
- Siyasi partiler sivil toplum kuruluşları gibi çalışsaydı üye olurdu. Egolarından arınmış kişilerin yer aldığı, kariyer yapma yeri değil de proje odaklı yapılar haline gelirlerse beni kazanma ihtimalleri olabilir.
- Partililerin içinde olan spekülasyonların çok olması itici oluyor (dedikodular)
- Başka partileri baltalayacak açıklamalar yapmayacak, ...kadınlar sadece sayısal olarak değil, gerçekten karar alma mekanizmalarında yer alacak, gizli ajandası olmayacak.
- Yanlış yaptığında “evet bu yanlış oldu” diyen bir siyasi parti olsaydı daha iyi olurdu bence.
- Benim gibi birini kazanmaları için iç eğitimlerini sıklıkla alan, çatışmaları çözümlenme mekanizmaları olan ve gelişim alanları üzerine çalışan bir yapısı olması iyi olurdu. Ben ne yapabilirim - biriktirdiğim pedagojik yaklaşımları aktarabilirim, örgütlenme pratikleri üzerine çalışmalarını destekleyebilirim belki.
- Parti üye sayısının fazla olmasının üye olacağım partiye somut, ölçülebilir bir faydası olacağını öğrensem (mesela daha fazla maddi destek alması vs) üye olurdu.
- Parti üyesi değilim, bir partiye üye olmam çok zor değil ama bir türlü doğru an denk gelmemiş sanırım. İç iletişim, organizasyon, şeffaflık, hesap verilebilirlik, temsiliyet gibi temel konuları çözebilmiş bir parti yeterli benim için. Temel dedim ama pek çözen olduğunu da göremiyorum.
- Herhangi bir partiye üye değilim. Ast-üst tarzı ilişkilenenin dünyayı değiştirebileceğine inanmadığım için. Sözcülerin temsil ettikleri gruba karşı tam sorumlu olduğu ve toplulukça hatalı temsil teşhis edildiğinde anında sözcülükten geri çekilebildiği, ayrıca sık rotasyon olan bir sistem özlüyorum.
- Düşüncelerime, fikirlerime değer verdiğini hissettirmesi lazım.



### 3-Parti siyasetinde yoldaşığa, neşeye, sevince yer olmaması, parti binalarının bürokratik bir anlayışı yansıması:

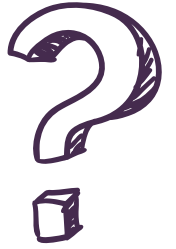
- Üye olduğum partide resmi bir ortam içerisinde değil de, daha rahat daha yumuşak hafif bir müzik eşliğinde toplantı başlayıncaya kadar ufak sohbetler etmeyi isterdim... Soru soracaklara veya düşüncesini söyleyecekler için rahat bir ortam sağlardım. O partideki herkese birbiriyle dost olma, dayanışma fırsatı sağlardım. Ortamın sadece siyasi resimlerle değil renkli çiçeklerle vs süslenmesini isterdim.
- Kocaman genel merkez binaları, kocaman makam odaları, korumalar, her adımını takip eden, birlikte her fotoğraf karesine girmeye çalışan parti mensupları... benim gözümde siyasileri ulaşılmaz kılıyor.
- (Partiler) gündelik yaşamın meşguliyetlerini, konusunu, ekonomisini, sosyallerini vs. belirleme gibi güçlü etkiler yumağı (na sahip). Ben kendi hobilerimi, uğraşlarımı, zamanımı ve sınırlarımı kendim belirlemek istiyorum.
- Herhangi bir partiye üye değilim olmak istemiyorum bana hep uzak geliyor, siyasi şeylere kafamın çok basmadığını düşünüyorum.
- Etrafında olmak istediğim kişiler partiye üye olsa beni kazanırlardı.
- Emekli öğretmenim. Son onbeş yıldır, yasaklı anadilim olan Kürtçe üzerine çalışıyorum. Ders veriyorum, çocuklar için ders kitapları vb çalışmalar yapıyorum. Bu çalışmalardan o kadar keyif aldım ve mutlu oldum ki .... Yaratıcı olmak birlerine birşeyler katabilmek, gerçek sevgi ve mutluluk vericidir. Bu farkındalıktan sonra parti çalışmalarının bana uygun olmadığını anladım. Siyaset başlı başına, ağır sorumlulukları olan bir meslek gibi olduğunu düşünüyorum.
- Hayır üye değilim. İnsanın insan üzerine hükmetmesini kabul etmiyorum. Siyaset bilimi merkeze insani sevgiyi koyabilen bir partiyi oluşturamadığını hep gözlemledim ve hayır diyorum.

#### 4- Cinsiyetçilik, homofobi ve yaşçılık

- Erkek çoğunluklu ortamlar olması
- Ayrımcılığa uğrayacağımı şiddetsiz bir ortam bulamayacağımı düşünüyorum. Kuirim.
- Hiçbiri tam lgbti+ kapsamıyor ve nefrete hep sessiz kalıyor, ateşe odun atamam.
- Parti üyeliğimden partilerin erkek egemen yapısı nedeniyle ayrıldım. Sözü'nün dinlenmesi için makbul kadın vatandaş tarifine uymanız bekleniyor... Çatışma çözümü genelde bir yerlerde oturan eril kişilerin buyrukları oluyor. Tipik bir aile modeli cezalandırma var.
- Bakım sorumluluğu konusunda bir destek görseydim (üye olurum). Ekonomik durum daha rahat hareket edebilmemi sağlasaydı. [Otizmli çocuğum için] bakıcı tutmak gibi..
- Toplumsal cinsiyet, veganlık, ekoloji gibi alanları parti içi ilişkilere dahil edebilseydik daha mutlu olurum.
- Bu kadar dar alana sıkıştırılmadığımız ve seçim odaklı siyasi faaliyet yürütmek zorunda bırakılmadığımız bir politik ortamda feminist politika emek politikası ve göçmen politikası üretebileceğimiz bir atmosferde çalışabilmek beni çok çok çok daha mutlu ederdi.
- Genel olarak Türkiye'de parti içi demokrasi daha fazla olsa parti üyeliğim olabilir. Ama yaşlı erkeklerin güdümünde olduğunu düşünüyorum çoğu şeyin.
- Hiç düşünmemiştim doğrusu böyle bir konuyu. Kadın ve lgbti hakları konusunda donanımlı, eşit söz hakkı ilkesini benimsemiş, alternatif bir politika hattı izleyen bir parti olabilirdi belki.

- Sadece mevcut duruma öfkeli olduđu için partiye katılmış ve aslında daha "normal" koşullarda politik tartışmalara, belki atölyelere, formasyon toplantılarına ihtiyaç duyan çok sayıda genç arkadaşla daha derinlemesine politik tartışmalar yapabilmek, mahalle çalışmaları yürütebilmek isterdim.
- Genç politikacılar olsaydı [üye olurum]. bizim ülkede mi sadece böyle bilmiyorum ama beni bu 45 yaş üstü korkutuyor :)

**Peki parti üyesi olanlar, parti yapılarına ilişkin nasıl yorumlarda bulunuyor? Burada en dikkat çeken özellik, partiye katılımın gerekçeleri arasında parti yapısına dair hiçbir söylemin bulunmuyor oluşu. Yanıtların daha ziyade, kişinin kendi ideolojik motivasyonunda ya da kamusal siyasete dair ideolojik eğilimlerinde yoğunlaştığını görüyoruz. Öte yandan, örgütlü bir güçle değişimi yaratma inancı, verilen yanıtlar arasında yine de dikkat çekiyor.**



*Aslında kağıt üstünde üye olmadım ama düzenli aidat ödüyorum ve bazı toplantılarına gidiyorum TİP'in. aktif olarak politika yapmanın önemli olduğunu ve partilerin bunun için önemli bir siyasi araç olduğunu düşünüyorum... ben sadece partinin beni değil benim partiyi örgütlemem gerektiğine inanıyorum bir de.*

*Örgütlü olmak daha güçlü hissettirdiği için ve destek olmam gereken alanları daha gerçek, organize ve ulaşılabilir kıldığı için.*

*Bir Parti üyesiyim, hatta kurucularından biriyim, kadınların ve gençlerin eşit temsili için, büyük umutlarla kurduğumuz partimize daha fazla ilgi olsa mutlu olurum.*

*Bir partiye üyeyim, çekinceleri ve sıkıntıları olan bir üyeyim, ama (özellikle içinde olduğumuz dönemde) birleşik bir güç olarak çok daha fazla yol alabileceğimizi düşündüğüm için üye oldum. (1 yıl önce, ve tek başıma üye olmadım, oldukça küçük bir politik gruba üyeydim, uzunca bir süre kendi içimizde tartıştıktan sonra örgüt olarak uzlaşma ile katılma kararı aldık)*

*Zorlukların üzerinden ancak örgütlenerek gelebileceğimize inanıyorum. Üyesi olduğum partiye yürüttüğü ana politika (iklim) sebebiyle katıldım fakat başta kurulan feminist çizgiden çıktığını düşündüğüm için şu an çok aktif değilim.*

Sosyalist bir partiye üyeyim. Partideki işleyişin çok daha şeffaf ve profesyonel olmasını dilerdim. Parti üyelerinin her birinin duygusal ilişkiler ve politik faaliyet arasındaki sınırı korumasını isterdim. Bir de çok önemli sanılan tartışmaların aslında en fazla birkaç yüz insan arasında kaldığının, toplumda bir karşılığının olmadığını fark edilmesini.

Evet bir siyasal partiye üyeyim. 🙌 Çünkü yaşadığım ülkemde geleceğimi düşünmek adına, grupla çalışmak beni mutlu ediyor. Benim gibi düşünen insanların içerisinde yaşamak özgüvenimi artırıyor.

Bütün eleştirilerime rağmen, Kürt hareketinin mecliste olmasını önemseydiğim için ve 7 Haziran'a tanık olup oy vermenin de anlamsız olduğunu düşünmememe rağmen HDP'ye, öncesi ve sonrası partilere oy verdim ve vermeye devam edeceğim.

Türkiye İşçi Partisi üyesiyim. Çanakkale 1. Sıra milletvekili adayım. Yeni bir parti ama derdi eski malum. Şu an için temel ve genel söylemlerde tavrını beğeniyorum ve destekliyorum TİP'in. Fakat kendi partim de eleştirel ve bilimsellikten ödün vereceği her yerde muhalif olarak konumlanmaktan da çekinmem

Yeşil Sol Parti üyesiyim. Partinin şu son dönemde aldığı kararları destekliyorum. Ancak parti içindeki dinamiklerden ziyade Türkiye'nin koşullarında bazı değişiklikler gerekiyor önce. Seçim sisteminin değişmesi, başkanlık sisteminin gitmesi, blok olarak seçime girilememesi, partilerin aldığı yardımların revize edilmesi... Yani değişmesini istediğim çok husus var. Çoğu mensubu olduğum partiye yönelik değil, ama onu da etkileyen koşullar...

Örgütlü güce inandığım için üye oldum, parti içinde eril siyasetle mücadele ettim. Tüm Partilerde hakim olan erkek hegemonyasına karşıyım, kadın kollarına karşıyım, (erkek kolları olana kadar ) an itibari ile çok aktif değilim, bir sorumluluk verildiği zaman yapıyorum.

Memur olduğum için partilere üye olamıyorum ama kısa süre önce bir partiye gönüllü olarak yazıldım. Eril yapının olup olmadığını ya da ne kadar olacağını göreceğim. Ne olsaydı mutlu olurdunuz sorusuna yanıtı, biraz benzetilebilecek bir yapı olan sendikadan vereyim. Biz, yönetici kadınlar erilliği iyi yönetiyoruz ama keşke kadın üyeler daha çok katılsalar her şeye.

CHP ye üyeyim. Halka daha çok inmesini isterim. Belli kesimlere kendisini anlatıyor (ama o kesimler) zaten (CHP'yi) biliyor. Muhalefetin olduğu yerlerde kendisini anlatmalı. Daha demokratik olmalı. Kısacası beklentilerim buraya sığmayacak.

Ben bir partiye üyeyim. Üye olurken ulusal ve sınıfsal özgürlüğümüze katkıda bulunabilmek amacıyla üye oldum. Kendimce elimden geldiğince de katkı sunmaya çalıştım. Üyesi olduğum parti okadar çok isim değiştirmek zorunda kaldı ki hangisini yazayım!...

Bir partiye gönül vermekle birlikte üye değilim. Partilerin asgari ölçülerde dahi olsa, toplumu dönüştürebilme gücüne sahip olduğuna inanıyorum. Ve olması gerektiğine inanıyorum. Günün sonunda siyasi partilerin gereksiz olduğunu savunmamız durumunda, yerine ne koyacağımızı da anlatmak durumundayız... Demokrasinin tüm yönleri ile yaşanmadığı ortamda siyasi partiler de nasibini alıyor ve beklentiler karşılanmıyor... Kusur (en azından sempati duyduğum) partilerde değil, "olmayan demokrasi" dedir.

**Yukarıdaki yorumlar, partilerin güçlenmesi ve genişlemesi anlamında öneriler içeriyor. Neredeyse tüm yorumlarda, partilerin bir siyasi aktör olarak önemini teslim edilirken, birkaç yorum dışında, partilere topyekün bir itiraz yerine kapalı bir eğilimin olduğu söylenebilir.**

## ÖNERİ



İngiltere’de 6 parti üzerinden yürütülen Parti Üyeleri Projesi (PMP)’ne göre, insanların partiye katılımında ideolojik sebepler başı çekerken, aidiyet isteği de hatırı sayılır bir yer tutuyor. (6) İdeolojik sebepler daha çok partilerin kamusal siyasete ilişkin iddialarındaki tutarlılıkla ilgiliyken, aidiyete ilişkin sebepler bütünüyle partilerin örgütsel siyasetini ilgilendiriyor. Online platform Quora’da “bir partiye üye olmanın faydaları nedir?” sorusunun altına yazılan yorumlar da, parti üyeliğinin bir ortak amaç etrafında buluşmanın ötesinde beklentileri ve etkileri olduğunu ortaya koyuyor.(7) Belki siyasal partiler bizzat kendileri bu tür Platformları kullanarak, parti üyelikleri konusundaki yaklaşımlarını gözden geçirebilir.

6) ESCR Parti Members Project, <https://esrcpartymembersproject.org/> Erişim Tarihi: 11.11.2023

7) <https://www.quora.com/What-are-the-benefits-of-joining-a-political-party-What-does-it-mean-to-be-a-member-of-a-political-party>

# D Sonuç yerine...

Siyasal partilerin özgünlüğü, demokratik kitle örgütleri ve sivil toplum örgütlerinden farklı olarak, farklı sosyal sorun ve toplumsal değerlere yönelik çabaları ve aktörleri bünyesinde birleştirebilmesidir. Öte yandan, mevcut sorunları gündeme almakla kalmaz, bazı koşullarda sorunları inşa da ederler. (8) Dolayısıyla partiler, bir ülkede demokrasinin ve refahın ufkunu belirleme açısından kilit bir rol oynar. Bu nedenle de, gücün yoğunlaştığı yapılardır.

Yargıtay Cumhuriyet Başsavcılığı'nın 2023 kayıtlarına göre, 122 siyasi partinin faaliyette olduğu Türkiye'de yaklaşık 13 milyon parti üyesi bulunuyor. Burada 11 milyon 241 bin 230 üyenin Ak Parti üyesi olduğunu not düşmek önemli. Politikada İyilik Hali adına Ali Yalçın Göymen (2022) tarafından hazırlanan Vatandaşların İyilik Hali Araştırması, araştırmaya katılan 1000 kişiden yüzde 86'sının herhangi bir partiye üye olmadığını, bunlar içinde yüzde 27'nin bir partiye üye olmayı düşünebileceğini gösteriyor. (9) Aktivistlerin iyilik hali üzerine yapılan araştırmada ise halihazırda bir toplumsal harekette aktif olarak yer alanların yüzde 85'i, siyasi partilerin önemli bir aktör oldukları halde bu işlevlerini yerine getiremediğini düşünürken, yüzde 15.4'ü bir partiye üye olabileceğini, yüzde 43.4 bir partiye üye olmayı düşünmediğini belirtiyor. Partiye üye olmama sebepleri arasında ise, partide siyaset yapmanın zorlayıcı bir deneyim olduğu görüşü başı çekiyor. (10) Bu araştırmada ayrıntılandığımız sebepler de, partilerde siyaset yapmanın zorluğunun, sol partiler üzerindeki siyasal baskının ötesinde, örgütsel siyasetlere dair eksiklerden de kaynaklandığını gösteriyor. Nitekim, bunun bir adım ötesinde, partilerin, aktivistler bir yana, kendi partililerini dahi 'örgütleyemediği' görülüyor.

**8)** Bkz. Cedric De Leon, Manali Desai and Clhan Tuğal (Sep., 2009). Political Articulation: Parties and the Constitution of Cleavages in the United States, India, and Turkey, *Sociological Theory*, 27(3), pp. 193-219

**9)** Politikada İyilik Hali (2022), Vatandaşların İyilik Hali, <https://politikadaiyilikhali.org/wp-content/uploads/2022/07/vatandas-iyilik-hali.pdf>, s.24.

**10)** Politikada İyilik Hali (2022), Aktivistlerin İyilik Hali, [https://politikadaiyilikhali.org/wp-content/uploads/2022/07/Aktivist\\_rapor.pdf](https://politikadaiyilikhali.org/wp-content/uploads/2022/07/Aktivist_rapor.pdf), s.17.

Burada karşımıza çıkan temel sorun, partilerin -dışarıya- kamusal siyasete yönelik çalışma yürüten, -içeriye- dönük siyasal programlarının parti içi demokrasi ile sınırlı, kapalı yapılar olarak işleyişi. Bürokratik kitle parti modelinin partiler için ideal model olarak tasavvur edildiğini görüyoruz. Örgütsel yapılar liderlik, üyelik, profesyonelleşme ve kısmen de taşra teşkilatları ile sınırlı olarak ele alınırken, parti içi iktidar da liderlik ve parti organları ile ilgili bir mesele olarak görülüyor. Bu şekli iktidar analizi, partililerin partiyle kurdukları/kuramadıkları bağın kaynaklarını, yoldaşlık ilişkilerini, siyasetin sadece bir yükümlülük değil bir güçlenme alanı olabilmesinin olanaklarını değerlendirme dışı bırakıyor. Paradoksal biçimde, partilerin örgütsel siyasetinde ve partilerce üretilen kamusal siyasette dönüşüm yaratabilecek aktörler, partilerdeki mevcut örgütsel siyaset nedeniyle partilere katılmak istemiyor.

Partilerin yapısındaki dönüşüm, bir “katılım” meselesinin ötesinde; partinin ilgilerinin, eğilimlerinin, iddialarının dönüşeceği bütünsel bir etki çerçevesinde değerlendirilmeli. Ayrıca, hep aynı parti üyeleriyle yürütülen bir siyaset, tüm yükün aynı kişiler üzerinde kaldığı, bu yük ve eleştiri yığını altında partililerin de eleştiriye ve parti dışına kapalı hale geldiği, politik doğruculuğun ağırlık kazandığı bir gidişatı perçinliyor. Açık bir örgütsel yapı, parti üyeleriyle parti üyesi olmayanlar arasında sürekli bir etkileşimi teşvik ediyor. Susan Scarrow, bu açıdan, partilerle ilişkilene biçimlerinin öneminin altını çiziyor.

Cumhurbaşkanlığı seçimlerini, siyasi partilerin aslında siyasi parti merkezleri olarak gördüğünü, il ve ilçe teşkilatlarının karar uygulayıcılarından ibaret kaldığını gösteren çarpıcı bir örnek olarak geride bıraktık. Buna karşın yerel seçimler, partilerin daha güçlü, güvenli ve coşkulu bir politik mücadeleyi örgütleyebilmesinin, yeni bir örgütsel siyaseti inşa edebilmelerinin, en önemlisi, örgütsel siyaseti en az kamusal siyaseti kadar önceleyen bir siyasal yaklaşımı güçlendirmenin olanağı olarak önümüzde duruyor.

**11)** Gülnur Elçik (2020). Siyasi Partilerde Yaşam, Mimar Sinan Üniversitesi, sosyoloji, yayımlanmamış doktora tezi.

**12)** Ibid.

**13)** [Susan E. Scarrow](#) (2018). Multi-Speed Parties and Representation: The Evolution of Party Affiliation in Germany, [German Politics](#), 28(2). [German Party Membership in the 21st Century](#)



**Partilere üye olmak ve/ya parti üyelikleri hakkında bilgi almak, güçlü ve coşkulu bir örgütsel siyaset anlayışının inşasına katkıda bulunmak için:**

**<https://uyelik.chp.org.tr/Default.aspx>**

**<https://www.emep.org/bize-ulasin>**

**<https://solparti.org/UyeOl>**

**<https://yesilsolparti.org/uyelik/>**

**<https://tip.org.tr/tipe-katil/>**



# Kaynakça

Anckar, D. ve Anckar, C. (2000). Democracies Without Parties, *Comparative Political Studies*, 33(2), ss. 225–247; Robert A. Dahl ve Edvard R. Tufte (1973). *Size and Democracy*. Stanford, CA: Stanford University Press

Bakım Kolektifi (2021). *Bakım Manifestosu*, Çev: Gülnur Acar Savran, Ankara: Dipnot

Giugni M, Grasso M. Party membership and social movement activism: A macro–micro analysis. *Party Politics*. 2021;27(1):92-102. © The Author(s) 2019. doi:10.1177/1354068818823446

Elçik, G (2020). *Siyasi Partilerde Yaşam: Ak Parti, CHP, HDP, İyi Parti ve MHP’de Örgütsel Siyaset*, Mimar Sinan Üniversitesi, yayımlanmamış doktora tezi

ESCR Parti Members Project, <https://escrpartymembersproject.org/> Erişim Tarihi: 11.11.2023

Kenneth White, J. (2006). *What Is A Political Party?*. Richard S. Katz & William Crotty (ed), *Handbook of Party Politics (içinde)*, Sage Publications, ss. 10-12., Soren Holmberg (2003). Are Political Parties Necessary?. *Electoral Studies*, 22, ss. 287–299

Kirchheimer, O. (1966). *The Transformation of Western European Party Systems*. Joseph LaPalombara ve Myron Weiner (eds), *Political Parties and Political Development (içinde)*, NJ:Princeton University Press, ss. 177-200

Leon, C. D., Desai, M. and Tuğal, C. (Sep., 2009). Political Articulation: Parties and the Constitution of Cleavages in the United States, India, and Turkey, *Sociological Theory*, 27(3 ), pp. 193-219

Mouffe, C. (2010). *Siyasal Üzerine*, birinci basım, Çev: Mehmet Ratip, İstanbul: İletişim

Quora, What are the benefits of joining a political party,  
<https://www.quora.com/What-are-the-benefits-of-joining-a-political-party-What-does-it-mean-to-be-a-member-of-a-political-party>

Politikada İyilik Hali (2022), Vatandaşların İyilik Hali,  
<https://politikadayilikhali.org/wp-content/uploads/2022/07/vatandas-iyilik-hali.pdf>

Politikada İyilik Hali (2022), Aktivistlerin İyilik Hali,  
[https://politikadayilikhali.org/wp-content/uploads/2022/07/Aktivist\\_rapor.pdf](https://politikadayilikhali.org/wp-content/uploads/2022/07/Aktivist_rapor.pdf)

Scarrow, S. E. (2018). Multi-Speed Parties and Representation: The Evolution of Party Affiliation in Germany, German Politics, 28(2) German Party Membership in the 21st Century.

Uysal, A. ve Topak, O. (2013). Particiler: Türkiye’de partiler ve Sosyal Ağların İnşası, ikinci basım, İstanbul: İletişim.



[www.politikadaiyilikhali.org](http://www.politikadaiyilikhali.org)



[@politikada.iyilik.hali](https://www.facebook.com/politikada.iyilik.hali)



[@Haliyilik](https://twitter.com/Haliyilik)



[@politikada\\_iyilik\\_hali](https://www.instagram.com/politikada_iyilik_hali)



[@politikadaiyilikhali](https://www.youtube.com/politikadaiyilikhali)

